



# Weekly Report



Rain No Rainbow ~笑顔で親睦、友情の輪を広げよう~



創立 昭和56年3月4日 例会場 名古屋東急ホテル 中区栄4丁目6番8号 TEL(052)252-8658  
 例会日 毎週水曜日12:30~13:30 事務局 名古屋市中区栄4丁目6-3岡崎ビル北館2A TEL(052)253-9075  
 会長: 足立陽一郎 幹事: 玉置 正樹 会報委員長: 杉浦 定文 題字: 遠藤 友彦

## 謹賀新年



令和5年元旦

### 新年のご挨拶

会長 足立 陽一郎

皆様明けましておめでとうございます。

昨年、上半期は皆様には温かいご指導をいただきありがとうございました。今年もよろしく願いいたします。年が明け、今日より下半期の活動となるわけですが、この先の行事としまして、2月には警察、消防の優良署員の表彰があります。これはコロナの影響で昨年に続きこちら例会場に来ていただくことは出来ず、昨年同様こちらから各署に出向いて表彰をする形になると思います。3月にはIMがありその翌週には6ロータリーの合同例会があります。この6ロータリーの合同例会は当クラブがホスト役となりますので、今理事会にて企画を練っております。

続いて当クラブの創立記念日があり、4月にはWFF、地区研修協議会、5月には春の家族会といった行事が控えています。

この様に下半期も色々な行事が続いていきますが、これらも皆様のご協力をいただきまして、ぜひ成功させたいと思います。

会員増強につきましては、残念ながら上半期にて1名の退会者が出てしまいましたが、2月には今1名の入会候補の方がいらっしゃいます。

下半期及び来期に向けて、会員増強のプロジェクトの実施をお願いいたします。

さて、名北ロータリークラブも今期で創立42年を迎えました。諸先輩たちが築いてくださった伝統ある自慢のクラブだと思います。

当然古き良きものは継承していくべきだと思いますが、と同時に変革も必要ではないかと思えます。数年前RIは「変化をもたらす」というテーマをかかげました。それに伴い、地区のガバナーも「チェンジロータリー」といったテーマをかかげられました。

既成概念にとらわれず、新しいロータリーの在り方を模索していこうという事でしたが、わが名北ロータリークラブも改革すべきところはあると思えます。

昨年末の最後の例会の卓話の中で、杉浦さんからも説明がありましたが、まずはクラブのあり方として、理事・役員・委員長の構成をもう少しコンパクトにし、会員数が少人数でも効果的にクラブ運営・管理が出来る体制を提案していきたいと思えます。これは地区からの指導要綱の中にもある、クラブリーダーシッププランというもので、すでに実施しているクラブもかなりあるという事です。当クラブは現在31名ですが、その人数の中で、理事役員が15名もいるというのはおかしな現象だと思えます。ここは理事会の中でしっかり議論していきたいと思えますので、皆さんの知恵をおかしてください。

昨年末から寒い日が続いています。

コロナウィルスの感染者も日に日に増え続けています。これから、まだまだ寒い日が続くと思えますが、皆様体には十分気をつけてお過ごしください。

下期も宜しく願いいたします。

## 例会報告

🌸 本日の例会(第1949回) 1/11(水)  
賀詞交換会を開催します。

🌸 次回の例会(第1950回) 1/18(水)  
【職業奉仕月間卓話】  
職業奉仕委員会 委員長 祖父江 佳乃さん

🌸 第1948回例会記録 12/21(水) 晴  
司会 岩田 満治 君  
斉唱 RS/奉仕の理想  
ご来訪者 名古屋東RC 川浦 正義 他4名

## 出席報告

会員数	32名	前々回訂正	1946例会
欠席会員数	10名	欠席会員	3名中
出席会員数	22名	MAKE UP	1名
出席率	68.75%	出席率訂正	93.10%

## 会長挨拶

会長 足立 陽一郎



今週でこの地域の多くの学校は2学期が終了し、冬休みに入るところが多いと思います。

うちの娘の学校も今週で終わり、2学期の通知票をもらって来るのですが、成績の方はといたしますと、個人情報ですのであまり詳しくは言えませんが、英語と美術に関しては親バカではなく、結構良い成績なんです。

ところが理数系が少し苦手ようで、先日も娘が「パパ どうして数学や物理をそんなに専門的に勉強しなくちゃいけないの？ 微分、積分そんなもの大人になって何の役に立つの？ 足し算、引き算、掛け算、割り算が分かれば日常生活で何も困らないと思うけど」とおっしゃられましたので調べてまいりました。

日本において子供たちは小学校で算数を学び、中学校と高等学校で数学を学びます。

スーパーやコンビニで買い物の際にお金の計算を足し算や引き算を使って計算するのが算数で、まあこれだけ知っていれば日常生活で何も困らないと思いますが、中学、高校では算数ではなく、数学という言葉が変わって、方程式や因数分解、関数などを学びます。

しかしこれらは大人になってからの生活の中でほとんど使わなく、実用性はないと思いがちです。

ただし、理系の学校や、エンジニアなどの職業に就く人は別です。ではなぜ全ての子供は数学を学ぶのか、それは将来の生活において論理的な思考を身につけるためと言われています。小学校の時は算数、中学以降は数学と名前が変わるのは「学ぶ目的が違うため」という事です。算数は日常生活でもよく使う、足し算や引き算など、計算力を養う学問です。一方、数学は問題を整理して答えを導くことで、論理的な思考を身につける学問になります。論理的な思考とは、物事を道筋を立てて考える事で、私

論理的な思考とは、物事を道筋を立てて考える事で、私たちは普段の生活の中でも数学で身につけた論理的な思考を使っている事があると思います。

例えば、財布の中に1000円がはいっていて、コンビニで600円の弁当を買ったとして、おつりは1000円-600円で400円になり、これは算数の計算です。

ところが、1000円で600円の弁当を買い、余ったお金で1本100円のジュースを買おうとすると、この時何本のジュースを買う事が出来るかという、答えは4本です。これを論理的に整理して式にしたものが、 $1000円 = 600円 + 100円 \times 4本$ という事になり、これは中学1年の時習った1次方程式という物で、算数ではなく数学になります。

もう少し言うと、ビジネスの世界において、お客さんに商品を買ってもらいたい場合、どのような提案をすればお客さんは納得して買ってもらえるのか、それはこの商品はこれだけの経費の節約になりますなのか、あるいはこの商品を日常生活で使うと、これだけ便利になりますなのか、そういった事をグラフや、統計的な数字などを使い、論理的な説明を考え、そしてお客さんに商品を買ってもらうわけです。

いま話をしました例のように、私たちは数学で学んだ思考を無意識に生活の中で使っています。

数学を学ぶという事は、物事ははっきり整理する力を身につけ、論理的に物事を考えるための勉強という事です。という話を娘にしたら「ふ～ん」という何の興味もなさそうなひと言で終わりました。

という事で、名北ロータリークラブの例会も本日で上半期を終了いたします。

会長として、まだまだ至らない点は多々ありますが、このテーマに掲げました「笑顔で親睦、友情の輪を広げよう」を下半期も推し進めていきたいと思っておりますので、皆様ご指導、ご鞭撻、そしてご協力のほど宜しくお願いいたします。では皆様、よいお年をお迎えくださいませ。

## 図書寄贈事業

名古屋市北図書館・楠図書館 館長 菊地 修一様にご来訪いただき、図書寄贈事業の感謝状贈呈式が執り行われました。



## 地区委員報告

研修実行委員会

副委員長 杉浦 定文



昨年2022年の最終例会にて第2760地区研修実行委員会での上半期の行事および内容について報告させて頂きました。

研修実行委員会の行事の大きな柱である会長エレクト研修は本来なら2022年中に8月21日、10月23日、11月27日の3回行う予定でしたが、コロナの蔓延により8月21日が中止となり、スライドして第1回が10月23日、第2回が11月27日に開催されました。また第3回は2023年1月29日に行う予定です。会長エレクトが次年度、会長に就任するにあたり必要な知識の習得、奉仕活動を行うにあたってエレクトの時から準備しないとイケないことの再確認、クラブを引っ張っていく上で必要なリーダーシップを育むこと、そして同期の会長エレクトとの親睦を図ることを目的としています。朝9時から夕方5時までたっぷり6時間、かなりきついスケジュールです。

また第1回からだんだん内容を掘り下げていき、第3回ではより高度な内容を習得して頂けるようにするRLI (Rotary Leadership Institute) 方式というものを採用しています。

また今回は内容、特にCLP (Club Leadership Plan) についても紹介いたしました。

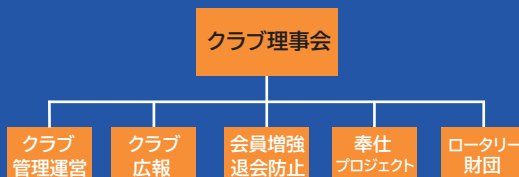
クラブ運営を効率的に進めるにはどうしたらよいのか？委員会構成はいまのままでよいのか？名北ロータリークラブにとってどのようなクラブの運営方法がよいのか？などの選択肢を会長エレクト研修の内容と絡めお話ししました。

そしてもうすぐ第3回会長エレクト研修も控えています。その後PETS、そして次年度理事役員・委員長の方には地区研修・協議会への参加があります。

クラブをますます活発化させるために皆さんには頑張っ  
て欲しいと思います。

## CLPによる常設委員会構成

新推奨ロータリー・クラブ細則の機能別委員会構成（四大奉仕に基づく4つの常任委員会と14の小委員会→5つの常設委員会へ）



\* その他必要に応じて委員会を設けることができる。

## 標準的なロータリークラブの委員会

委員会	クラブ管理運営	会員増強	公共イメージ	奉仕プロジェクト	ロータリー財団
小委員会の例	<ul style="list-style-type: none"> <li>プログラム</li> <li>会員コミュニケーション</li> <li>ウェブサイト</li> <li>交流行事</li> </ul>	<ul style="list-style-type: none"> <li>新会員勧誘</li> <li>積極的参加</li> <li>新会員オリエンテーション</li> <li>多様性</li> </ul>	<ul style="list-style-type: none"> <li>メディア対応</li> <li>広告・マーケティング</li> <li>ウェブサイト・ソーシャルメディア</li> </ul>	<ul style="list-style-type: none"> <li>国際奉仕</li> <li>社会奉仕</li> <li>職業奉仕</li> <li>青少年奉仕</li> <li>ファンドレイジング (奉仕プロジェクト)</li> </ul>	<ul style="list-style-type: none"> <li>ポリオ</li> <li>(補助金のための) ファンドレイジング</li> <li>補助金</li> </ul>

## 地区研修実行委員会の目的

- ・会長エレクト研修
- ・新会員研修
- ・その他 PETS、地区研修・協議会、クラブ活性化セミナーのお手伝い

## ニコボックス

【今年最後の例会です。みなさまよろしくお願ひします。】

足立陽一郎君 加島 光君 平子 明資君 中野 愛弓さん  
尾関 正一君 渡邊 泰彬君 梶川 久雄君 尾関 實津成君  
伊藤 晋一君 西村 努君 岩田 満治君 祖父江佳乃さん  
玉置 正樹君 中島 宗幸君 杉浦 定文君 吉村 知紗さん  
塚本 隆君 柴山 利彌君 梅田 渉君 香田 研二君  
加藤 昌之君 梅村 篤君

